

# CHAMPION®

## Power & force

### Бензиновая газонокосилка Руководство пользователя

БЕЗОПАСНОСТЬ • ЭКСПЛУАТАЦИЯ • ОБСЛУЖИВАНИЕ



#### ОБЩИЕ ПРАВИЛА БЕЗОПАСНОСТИ

RU

Значение символов, изображенных на изделии

	<b>ПРЕДУПРЕЖДЕНИЕ!</b> Прочтите руководство пользователя перед использованием газонокосилки		<b>ОПАСНОСТЬ:</b> Не приближайте руки и ноги к вращающимся частям. Следите за тем, чтобы разгрузочное отверстие было всегда свободным. После выключения газонокосилки ножи продолжают вращаться.
	<b>ОПАСНОСТЬ:</b> Запрещается косить траву, когда рядом находятся люди (особенно дети) или животные.		<b>ОПАСНОСТЬ:</b> Перед проведением очистки, ремонта или осмотра газонокосилки убедитесь, что нож и все части неподвижны. Отсоедините провод свечи зажигания и проследите, чтобы они не находились рядом во избежание случайного запуска.
	Не эксплуатируйте газонокосилку на уклонах более 16,7°		

Архангельск (8182)63-90-72  
Астана +7(7172)727-132  
Белгород (4722)40-23-64  
Брянск (4832)59-03-52  
Владивосток (423)249-28-31  
Волгоград (844)278-03-48  
Волгодла (8172)26-41-59  
Воронеж (473)204-51-73  
Екатеринбург (343)384-55-89  
Иваново (4932)77-34-06  
Ижевск (3412)26-03-58  
Казань (843)206-01-48  
Калининград (4012)72-03-81  
Калуга (4842)92-23-67  
Кемерово (3842)65-04-62  
Киров (8332)68-02-04

Краснодар (861)203-40-90  
Красноярск (391)204-63-61  
Курск (4712)77-13-04  
Липецк (4742)52-20-81  
Магнитогорск (3519)55-03-13  
Москва (495)268-04-70  
Мурманск (8152)59-64-93  
Набережные Челны (8552)20-53-41  
Никий Новгород (831)429-08-12  
Новокузнецк (3843)20-46-81  
Новосибирск (383)227-86-73  
Орел (4862)44-53-42  
Оренбург (3532)37-68-04  
Пенза (8412)22-31-16  
Пермь (342)205-81-47  
Ростов-на-Дону (863)308-18-15

Рязань (4912)46-61-64  
Самара (846)206-03-16  
Санкт-Петербург (812)309-46-40  
Саратов (845)249-38-78  
Смоленск (4812)29-41-54  
Сочи (862)225-72-31  
Ставрополь (8652)20-65-13  
Тверь (4822)63-31-35  
Томск (3822)98-41-53  
Тула (4872)74-02-29  
Тюмень (3452)66-21-18  
Уфа (347)229-48-12  
Челябинск (351)202-03-61  
Череповец (8202)49-02-64  
Ярославль (4852)69-52-93

Единый адрес для всех регионов: [cnr@nt-rt.ru](mailto:cnr@nt-rt.ru) || [www.champion.nt-rt.ru](http://www.champion.nt-rt.ru)

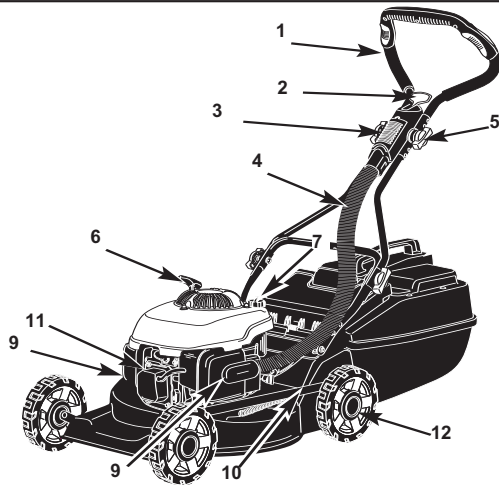
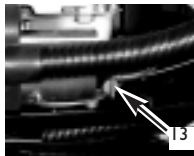
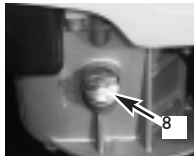
#### ПРЕДУПРЕЖДЕНИЕ • ОБЯЗАТЕЛЬНО ПРОЧИТАЙТЕ

Перед началом работы ознакомьтесь с настоящим руководством по эксплуатации. Невыполнение приведенных в руководстве указаний может привести к серьезным травмам. Рекомендуем обращаться к этой документации каждый раз перед началом работы.

34. Выключите двигатель, отсоедините провод зажигания и осмотрите газонокосилку, если: (а) газонокосилка начинает слишком сильно вибрировать;
- (б) После столкновения с посторонним предметом.
35. Отремонтируйте поврежденную деталь, прежде чем продолжить эксплуатацию газонокосилки.
36. Выключайте двигатель и отсоединяйте провод зажигания перед прочисткой ножей, проверкой и ремонтом газонокосилки.
37. Ни в коем случае не переносите работающую газонокосилку.
38. По завершении работы перекройте топливный кран (если установлен).
39. При перевозке в автомобиле закрепите газонокосилку во избежание ее перемещения, опрокидывания, повреждения и вытекания топлива.
40. Следите за затяжкой всех болтов, винтов и гаек.

41. Запрещается любое изменение конструкции газонокосилки. Используйте только те запчасти, которые изготовлены производителем газонокосилки и имеют его гарантию.
42. Следите за целостностью, комплектностью и работоспособностью всех устройств, обеспечивающих безопасность (защитных элементов и выключателей).
43. Не допускайте попадания на двигатель травы, листьев и смазки. Они могут стать причиной пожара.
44. Храните газонокосилку в хорошо проветриваемом помещении вдали от открытого пламени, например, газовых колонок.
45. Не бегите при косьбе — спокойно шагайте.

**ОБЩАЯ ИНФОРМАЦИЯ**



- |                                    |                                |                              |
|------------------------------------|--------------------------------|------------------------------|
| 1. Регулируемая рукоятка           | 6. Ручка стартера              | 12. Литые алюминиевые колеса |
| 2. Рычаг управления двигателем     | 7. Крышка топливного бачка     | на подшипниках               |
| 3. Очиститель всасываемого воздуха | 8. Крышка масляного бачка      | 13. Топливный кран           |
| 4. Воздуховод                      | 9. Корпус глушителя            |                              |
| 5. Фиксатор                        | 10. Штуцер для моечного шланга |                              |
|                                    | 11. Свеча зажигания            |                              |

**ТЕХНИЧЕСКИЕ ХАРАКТЕРИСТИКИ**

Модель	3062S1	3062S2
Мощность	4,1 кВт	4,1 кВт
Самоходная	Нет	Нет
Раб. объем двигателя	160 см <sup>3</sup>	160 см <sup>3</sup>
Ширина ножа	460 мм	480 мм
Обороты при макс. Мощности	3600 ±100 об/мин	3600 ±100 об/мин
Объем топливного бачка	900 мл	900 мл
Объем масляного бачка	500 мл	500 мл
Регулировка высоты	12 положений	12 положений

**ИНСТРУКЦИИ ПО СБОРКЕ**

**• СБОРКА ЗАХВАТА-ОГРАНИЧИТЕЛЯ**

1. Вставьте выступы на одной половине корпуса в соответствующие углубления на другой, начиная с отмеченного номером 1, затем 2, 3 и 4. (Рис. 1А и 1В)
2. Перед началом эксплуатации проверьте надежность крепления. Проведите тест на безопасность, как показано на рис. 1С. Слегка потяните половинки в разные стороны — они должны оставаться закрепленными.



Рис. 1А



Рис. 1В

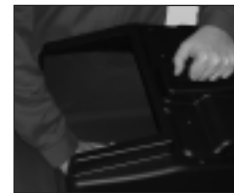


Рис. 1С

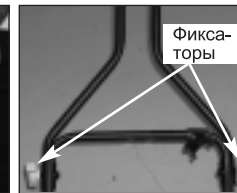


Рис. 1D

**• СКЛАДНАЯ РУКОЯТКА**

1. Ослабьте фиксаторы рукоятки, чтобы ее можно было сложить. (Рис. 1D)
2. Выпрямите рукоятку и затяните фиксаторы, закрепив рукоятку в рабочем положении. (Рис. 1D)

**• ЗАХВАТ-ОГРАНИЧИТЕЛЬ**

1. Установка: Поднимите щиток, возьмитесь за рукоятку и расположите захват-ограничитель напротив задней части газонокосилки.
2. Снятие: возьмитесь за рукоятку, поднимите щиток, снимите захват-ограничитель. (Рис. 1Е)



Рис. 1Е

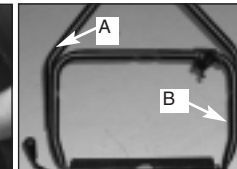


Рис. 2А

**• РУКОЯТКА В СБОРЕ**

1. Соедините среднюю часть рукоятки (А) и кронштейн (В), прикрепленный к днищу так, чтобы совместились отверстия под винты. (Рис. 2А)
2. Чтобы соединить среднюю часть рукоятки с кронштейном, требуются два винта 51 мм (С), две ручки (D), две квадратные вставки (Е) и две круглые вставки (F). (Рис. 2В)
3. Вставьте винт 51 мм в квадратную вставку, обе рукоятки, круглую вставку и затяните ручку. Повторите с другой стороны. (Рис. 2С)

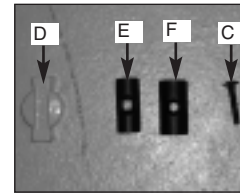


Рис. 2В



Рис. 2С

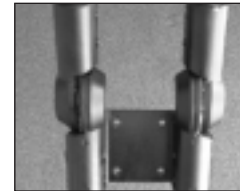


Рис. 2D

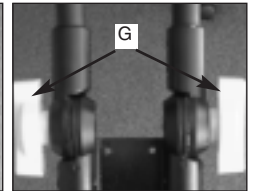


Рис. 2Е

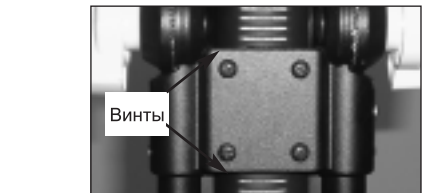


Рис. 2F

4. Чтобы присоединить верхнюю рукоятку, соедините регулировочные зубья верхней рукоятки и средней части рукоятки. Убедитесь, что отверстия под винты совместились. (Рис. 2D)
5. Вставьте два оставшихся винта 45 мм (G) с внутренней стороны средней части рукоятки и затяните ручки. (Рис. 2Е)
6. Чтобы закрепить блок управления на верхней рукоятке, установите блок управления на регулировочный кронштейн так, чтобы совместились 4 отверстия под винты. Вставьте винты. (Рис. 2F)

**• ПОДГОТОВКА ДВИГАТЕЛЯ**

Перед эксплуатацией газонокосилки внимательно изучите инструкции к двигателю.

**• МАСЛО - SAE 30**



**ВНИМАНИЕ! НЕ ЗАПУСКАЙТЕ** четырехтактный двигатель, если в него не залито нужное количество масла соответствующего сорта.

Четырехтактные двигатели поставляются без масла. Установите газонокосилку на ровной горизонтальной площадке, откройте крышку маслозаливной горловины и медленно залейте масло в картер. Заливать масло нужно до отметки FULL на щупе. Емкость бачка составляет около 500 мл. Чтобы проверить уровень масла в двигателе, откройте крышку масляного бачка и вытрите излишки масла.

Вставьте крышку маслосливной горловины, но НЕ закручивайте. Снимите крышку и проверьте уровень масла на щупе. **ПРИМЕЧАНИЕ:** После слива масла в двигателе может остаться небольшое его количество. Чтобы избежать переполнения, заливайте масло с использованием щупа. (Рис. 3)

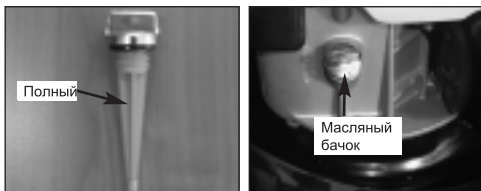


Рис. 3

Рис. 4

### ЗАМЕНА МАСЛА

Уровень масла в ЧЕТЫРЕХТАКТНЫХ ДВИГАТЕЛЯХ следует проверять через каждые 8 часов работы (или ежедневно), а само масло следует сливать и заменять через каждые 50 часов работы. Замена масла описана в разделе «Смазывание двигателя».

#### • ТОПЛИВО



#### ПРЕДУПРЕЖДЕНИЕ!

Пары бензина легко воспламеняются и взрывоопасны. Обращайтесь с бензином с предельной осторожностью. Храните бензин в специальных ёмкостях. Не заправляйте топливный бак при работающем или горячем двигателе. Вблизи не должно быть открытого пламени, не курите! Заправляйте бак на улице на хорошо проветриваемых площадках. Перед запуском двигателя вытрите пролитое топливо и уберите газонокосилку от паров бензина.



**ВНИМАНИЕ!** При заправке топливного бака всегда оставляйте около 5 мм на расширение топлива.

**ВСЕГДА ИСПОЛЬЗУЙТЕ ТОЛЬКО ЧИСТЫЙ СВЕЖИЙ БЕНЗИН**, предпочтительно не содержащий свинца, с октановым числом не ниже 91. В 4-тактных двигателях используется неразбавленное топливо.

#### • ЗАПРАВКА ТОПЛИВОМ

1. Установите газонокосилку на ровной горизонтальной поверхности в хорошо проветриваемом месте.
2. Протрите топливный бак.
3. Открутите крышку топливного бака.
4. Вставьте в заливную горловину чистую воронку.
5. Залейте в топливный бак не содержащий свинца бензин, оставляя немного места на его расширение.
6. Закрутите крышку топливного бака.
7. Вытрите пролитый бензин.

### ЗАПУСК ДВИГАТЕЛЯ

#### • ДВИГАТЕЛЬ

Регулярная проверка нескольких простых вещей обеспечивает длительный срок службы вашей газонокосилки. Выполняйте регулярное обслуживание, описанное в данном Руководстве и регулярно проверяйте затяжку болтов крепления двигателя.



**ПРЕДУПРЕЖДЕНИЕ!** Перед выполнением любых регулировок газонокосилки убедитесь, что двигатель выключен, а ножи НЕ ВРАЩАЮТСЯ. Прежде чем прикаснуться к каким-либо деталям под корпусом косилки всегда отсоединяйте провод зажигания и следите, чтобы он случайно не коснулся свечи.

#### • РЫЧАГ УПРАВЛЕНИЯ ДВИГАТЕЛЕМ

Он расположен посередине рукоятки и управляет подсосом для запуска двигателя, а также позволяет установить нужные обороты двигателя или остановить его (рис. 5).



Рис. 5

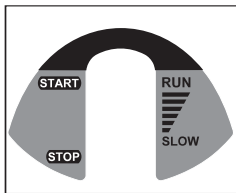


Рис. 6

Вам не придется постоянно регулировать обороты, подстраиваясь под изменяющуюся нагрузку при кошении, так как регулятор автоматически поддерживает заданные обороты. Отмечены положения START (пуск), RUN (работа), SLOW (медленно) и STOP (остановка). (Рис. 6)

#### ЗАПУСК ДВИГАТЕЛЯ

Убедитесь, что двигатель правильно подготовлен, а топливный кран открыт. Рекомендуем проверять уровень масла перед каждым использованием косилки.



**ПРЕДУПРЕЖДЕНИЕ!** Ни в коем случае не запускайте двигатель в помещениях или плохо проветриваемых местах. В выхлопных газах содержится окись углерода – смертельно опасный газ, не имеющий запаха. Следите за тем, чтобы руки, ноги, волосы и неплотно прилегающая одежда находились вдалеке от движущихся деталей.

#### • ХОЛОДНЫЙ ПУСК

1. Переведите рычаг управления двигателем в положение CHOKE.
2. Поверните топливный кран в положение ON. (Рис. 7)
3. Стойте справа от газонокосилки. Крепко держа верхнюю рукоятку левой рукой, правой рукой возьмитесь за рукоятку шнура стартера и медленно потяните, пока не почувствуете сопротивление. Затем резко потяните шнур. Не дергайте шнур и не отпускайте его, пока он полностью не наматается.
4. Когда двигатель прогреется, переведите рычаг управления двигателем в нужное положение, выбрав желаемые обороты.

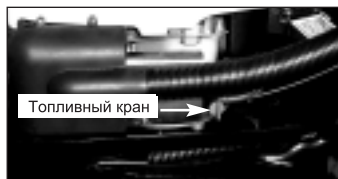


Fig. 7

#### • СОВЕТЫ ПО ЗАПУСКУ ДВИГАТЕЛЯ

Установите газонокосилку на вымощенной дорожке или тропинке, где нож не касается травы. Если необходимо запустить двигатель на газоне, переместитесь на уже обкошенный участок и/или увеличьте высоту стрижки. Не запускайте газонокосилку на площадках с гравийным покрытием.

Теплый двигатель следует запускать в положении рычага START.

Следите за тем, чтобы газонокосилка была чистой внизу.

#### • ПРОБЛЕМЫ С ЗАПУСКОМ

Могут иметь место следующие неисправности

- |           |   |
|-----------|---|
| Топливо   | <ol style="list-style-type: none"> <li>1. Недостаточно топлива в баке</li> <li>2. Закрыт топливный кран</li> <li>3. Несвежее топливо</li> <li>4. Вода или грязь в топливе</li> <li>5. Забито вентиляционное отверстие в крышке топливного бака</li> </ol> |
| Зажигание | <ol style="list-style-type: none"> <li>1. Плохой контакт провода зажигания со свечой</li> <li>2. Загрязнены электроды свечи</li> <li>3. Некорректный зазор свечи зажигания</li> <li>4. Несоответствующий тип свечи зажигания</li> </ol>                   |
| Прочее    | <ol style="list-style-type: none"> <li>1. Збит воздушный фильтр (грязью или маслом)</li> <li>2. Неправильно отрегулирован провод управления двигателем</li> <li>3. Заблокирован нож</li> </ol>  |

#### • ОСТАНОВКА

Переведите рычаг управления двигателем в положение STOP.

### РЫЧАГ РЕГУЛИРОВКИ ВЫСОТЫ СТРИЖКИ

Перед регулировкой высоты стрижки выключите газонокосилку. Одноточечный регулятор высоты стрижки регулирует одновременно все четыре колеса. Взявшись за рукоятку косилки одной рукой, другой рукой оттяните рычаг от газонокосилки и переведите его в нужное положение.

Для жесткой и очень высокой травы рекомендуется устанавливать высоту стрижки на «4» и более во избежание засорения. Если засорение из-за неблагоприятных условий происходит постоянно, попытайтесь идти медленнее, делать более узкие прокосы или еще больше увеличьте высоту стрижки.



Рис. 8А



Рис. 8В

### НОЖ

Наклоните газонокосилку (см. отдельную инструкцию к двигателю). Выньте шестигранный болт и две шайбы, крепящие нож и переходник к валу двигателя. Снимите нож и переходник с вала.



**ВНИМАНИЕ!** Перед выполнением работ на ноже обязательно отсоединяйте и заземлите провод зажигания во избежание случайного запуска двигателя. Защищайте руки прочными перчатками или тряпкой.



**ПРЕДУПРЕЖДЕНИЕ!** Периодически осматривайте переходник на отсутствие трещин, особенно после столкновения с посторонним предметом. При необходимости замените переходник.

Для достижения оптимальных результатов нож должен быть острым. Нож необходимо затачивать, для этого его нужно снять и обточить режущую кромку, как можно ближе к исходной фаске. Крайне важно, чтобы все режущие кромки обтачивались одинаково. Нарушение равномерности заточки приведет к излишней вибрации, которая может вызвать повреждение двигателя и газонокосилки. После заточки тщательно отбалансируйте нож. Балансировку ножа можно проверить на отвертке с круглой рукояткой. Удаляйте металл с тяжелой стороны ножа, пока он не будет отбалансирован.

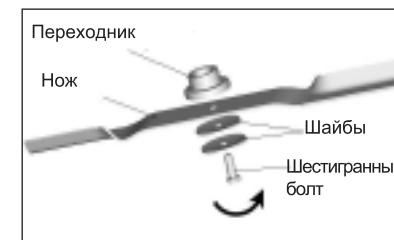


Рис. 9

Перед установкой ножа и переходника смажьте вал двигателя и внутреннюю поверхность переходника маслом. Установите переходник на вал так, чтобы «звездочка» была дальше от двигателя. (См. рис. 9). Установите нож так, чтобы обозначенный на нем номер был обращен не к переходнику, а в противоположную сторону. Совместите две шайбы над ножом и вставьте шестигранный болт. Затяните болт (момент затяжки указан ниже).

#### • МОМЕНТ ЗАТЯЖКИ БОЛТА КРЕПЛЕНИЯ НОЖА

Минимальный – 40 Н•м, максимальный – 54 Н•м. Для обеспечения безопасной работы инструмента необходимо периодически проверять затяжку ВСЕХ гаек и болтов.

После продолжительного использования, особенно на песчаных почвах, нож изнашивается и частично теряет исходную форму. Эффективность стрижки при этом снижается, поэтому нож необходимо заменить. Заменять нож можно только на фирменный заводской. Изготовитель не несет ответственности за повреждения, вызванные неправильной балансировкой ножа.



## ИНСТРУКЦИИ ПО ОБСЛУЖИВАНИЮ



**ВНИМАНИЕ!** Никогда не наклоняйте газонокосилку набок. Для доступа к ножам или режущему диску наклонять косилку нужно назад так, чтобы свеча зажигания оказалась наверху.

- **СМАЗЫВАНИЕ ДВИГАТЕЛЯ**

Проверяйте уровень масла перед каждым использованием косилки, либо каждые 8 часов, либо ежедневно.

- **ПЛАН ОБСЛУЖИВАНИЯ ДВИГАТЕЛЯ**



**ВНИМАНИЕ!** Неправильное обслуживание газонокосилки приведет к снижению эффективности ее работы и может стать причиной аннулирования гарантии. Гарантия не покрывает расходы на обслуживание.

**Первые 5 часов**

Замена масла - масло SAE30. 500 мл.

**Каждые 25 часов или один раз в сезон**

Замена масла при эксплуатации в тяжелых условиях или при высоких окружающих температурах (выше 35 °C). SAE30. 500 мл.  
Замена элемента воздушного фильтра.

(№ детали АО9183-306001)

**Каждые 50 часов или один раз в сезон**

Замена масла. 500 мл масла SAE30.

Замена фильтрующего элемента воздухозаборника.

(№ детали АО9183-306001)

Очистка газонокосилки.

Обслуживание газонокосилки должно проводиться в авторизованном сервисном центре.

- **ХРАНЕНИЕ**

Если газонокосилка ставится на хранение на срок более 60 дней, то необходимо слить топливо во избежание образования смол в топливной системе и основных деталях карбюратора. Отсоедините провод зажигания и залейте в цилиндр около 10 мл моторного масла, замените свечу и переверните двигатель (медленно потяните за шнур).

- **СВЕЧА ЗАЖИГАНИЯ**

Используйте только фирменные свечи. Для достижения оптимальных результатов заменяйте свечу через каждые 100 часов работы.

1. Выключите двигатель и отсоедините провод свечи зажигания.
2. Выкрутите свечу.
3. Вкрутите новую свечу в двигатель, быстро затяните 25-30 Н•м и замените провод свечи.
4. Зазор в электродах свечи зажигания 0,6—0,7 мм.



**ВНИМАНИЕ!** Не перетяните свечу - можно повредить двигатель.

- **ОЧИСТКА ДНИЩА**

Протирайте днище тряпкой.



**ВНИМАНИЕ!** Не мойте двигатель из шланга. Вода может повредить двигатель или загрязнить топливную систему.

- **ШТУЦЕР ДЛЯ МОЕЧНОГО ШЛАНГА**

1. Подсоедините фитинг шланга к штуцеру до щелчка. (Рис. 10)
2. Запустите газонокосилку и установите обороты двигателя на FAST.
3. Подключите шланг.
4. В течение примерно ОДНОЙ МИНУТЫ промойте нижнюю сторону днища.
5. Отключите шланг и остановите двигатель.
6. Отсоедините шланг от газонокосилки.
7. Перед постановкой на хранение дайте газонокосилке высохнуть.



Рис. 10

- **ВОЗДУШНЫЙ ФИЛЬТР ДВИГАТЕЛЯ**

Фильтрующий элемент воздушного фильтра двигателя должен обслуживаться (чиститься) через каждые 25 часов работы в обычном режиме.

**ЗАМЕНА БУМАЖНОГО ВОЗДУШНОГО ФИЛЬТРА (№ детали АО9183-306001)**

1. Снимите крышку корпуса фильтра, нажав на фиксатор. (Рис. 11А)
2. Извлеките старый бумажный фильтр и утилизируйте его в соответствии с действующими правилами. (Рис. 11В)
3. Вставьте в корпус новый фильтр так, чтобы конец с отверстием вошел во внутреннюю трубу в корпусе.
4. Установите крышку фильтра на место. Убедитесь, что крышка защелкнулась.



Рис. 11А



Рис. 11В

## СОВЕТЫ ПО СТРИЖКЕ ГАЗОНОВ

- Для обеспечения здорового роста травы ее не следует срезать слишком коротко. Слишком короткая стрижка может привести к разрушению розеток травяных листьев и появлению стелящихся сорняков.
- Старайтесь каждую неделю менять направление стрижки. Неделю стригите с севера на юг, следующую неделю - с востока на запад. Это поможет предотвратить спутывание и зернение травы.
- Для достижения оптимальных результатов нож косилки должен быть всегда острым. Тупой нож рвет траву, а не режет.
- При скашивании очень длинной травы следует предварительно пройти газон с большой высотой скашивания, а затем (лучше через день-другой) – с меньшей высотой скашивания. Это сведет к минимуму общее время, необходимое для выполнения работы.
- Не пытайтесь состригать слишком много травы за один прием. Это чрезмерно нагружает двигатель и отрицательно сказывается на качестве мульчирования.
- При мульчировании в качестве минимальной высоты стрижки рекомендуется выбирать #4. Для достижения оптимальных результатов при мульчировании срежьте лишь верхнюю треть длины стеблей (или меньше). Более короткая стрижка отрицательно скажется на качестве мульчирования.
- Поворачивая газонокосилку в конце прокоса при мульчировании вы можете заметить немulчированную траву. На поворотах днище газонокосилки естественным образом наклоняется вверх, поэтому воздушный поток, удерживающий траву в нужном положении для состригания, временно ослабевает. По завершении стрижки вы можете вернуться и обработать лишь участки, где были повороты – тогда немulчированная трава больше не будет бросаться в глаза.
- Регулярно очищайте травосборник от скопившейся травы. Это поможет поддерживать оптимальные производительность и качество стрижки, особенно при мульчировании. Избегайте стричь мокрую траву. Мокрая трава имеет тенденцию к спутыванию и мешает функции мульчирования.
- Если вы не собираете скошенную траву, то прокосы должны быть такими, чтобы скошенная трава сваливалась на предыдущий прокос. Таким образом, если газонокосилка сваливает траву влево, то очередной прокос должен быть справа от предыдущего и наоборот.
- При скашивании травы рядом с препятствиями, например, деревьями, а также у краев газона, где колеса не имеют опоры, используйте левую сторону косилки - получается удобный «свес» для доступа к сложным участкам.

**УСТРАНЕНИЕ НЕИСПРАВНОСТЕЙ**

<b>ПРОБЛЕМА</b>	<b>ВОЗМОЖНАЯ ПРИЧИНА</b>	<b>СПОСОБ УСТРАНЕНИЯ</b>
Не запускается двигатель.	Дроссельная заслонка не находится в нужном положении для данных условий эксплуатации.	Переведите заслонку в нужное положение
	Топливный бак пуст.	Залейте в бак топливо: см. РУКОВОДСТВО ПО ЭКСПЛУАТАЦИИ ДВИГАТЕЛЯ.
	Засорился элемент воздушного фильтра.	Прочистите элемент воздушного фильтра: см. РУКОВОДСТВО ПО ЭКСПЛУАТАЦИИ ДВИГАТЕЛЯ.
	Неплотно завернута свеча зажигания.	Подтяните свечу. Момент затяжки 25-30 Нм.
	Плохой (или отсутствует) контакт провода зажигания и свечи.	Подсоедините провод зажигания к свече.
	Неправильный зазор свечи зажигания.	Установите зазор между электродами в диапазоне 0,7–0,8 мм
	Неисправна свеча зажигания	Установите новую свечу и проверьте межэлектродный зазор: см. РУКОВОДСТВО ПО ЭКСПЛУАТАЦИИ ДВИГАТЕЛЯ.
	Карбюратор переполнен топливом	Извлеките фильтрующий элемент и затем тяните шнур стартера до тех пор, пока топливо не вытечет из карбюратора; установите фильтрующий элемент на место.
Неисправен модуль зажигания.	Обратитесь в сервисную службу.	
Двигатель плохо запускается либо теряет мощность.	Грязь или вода в топливном баке; несвежее топливо.	Слейте топливо и прочистите топливный бак. Залейте в бак чистое, свежее топливо.
	Забито вентиляционное отверстие в крышке топливного бака.	Прочистите или замените крышку топливного бака.
	Засорился элемент воздушного фильтра.	Прочистите элемент воздушного фильтра.
Двигатель работает неровно, с перебоями.	Неисправна свеча зажигания.	Установите новую свечу и проверьте межэлектродный зазор: см. РУКОВОДСТВО ПО ЭКСПЛУАТАЦИИ ДВИГАТЕЛЯ.
	Некорректный зазор свечи зажигания.	Установите зазор между электродами в диапазоне 0,7–0,8 мм
	Засорился элемент воздушного фильтра.	Прочистите элемент воздушного фильтра: см. РУКОВОДСТВО ПО ЭКСПЛУАТАЦИИ ДВИГАТЕЛЯ.
Двигатель плохо держит холостые обороты.	Засорился элемент воздушного фильтра.	Прочистите элемент воздушного фильтра: см. РУКОВОДСТВО ПО ЭКСПЛУАТАЦИИ ДВИГАТЕЛЯ.
	Заблокированы вентиляционные щели в кожухе двигателя.	Уберите мусор из вентиляционных щелей.
	Заблокированы ребра радиатора и воздушные каналы под корпусом воздухозаборника.	Уберите мусор из ребер радиатора и воздушных каналов.
Двигатель «чихает» на высоких оборотах.	Слишком мал зазор между электродами свечи зажигания.	Установите зазор между электродами в диапазоне 0,7–0,8 мм
Engine overheats	Ограничен поток охлаждающего воздуха.	Уберите мусор из щелей в кожухе двигателя, корпусе вентилятора, воздушных каналов и щелей между ребрами радиатора.
	Неподходящий тип свечи зажигания.	Установите свечу F6RTC.
Mower vibrates abnormally	Режущий блок разболтан.	Устраните причину.
	Режущий блок разбалансирован.	Устраните причину.

# **С** **CHAMPION**®

## *Power & force*

**Архангельск** (8182)63-90-72  
**Астана** +7(7172)727-132  
**Белгород** (4722)40-23-64  
**Брянск** (4832)59-03-52  
**Владивосток** (423)249-28-31  
**Волгоград** (844)278-03-48  
**Вологда** (8172)26-41-59  
**Воронеж** (473)204-51-73  
**Екатеринбург** (343)384-55-89  
**Иваново** (4932)77-34-06  
**Ижевск** (3412)26-03-58  
**Казань** (843)206-01-48

**Калининград** (4012)72-03-81  
**Калуга** (4842)92-23-67  
**Кемерово** (3842)65-04-62  
**Киров** (8332)68-02-04  
**Краснодар** (861)203-40-90  
**Красноярск** (391)204-63-61  
**Курск** (4712)77-13-04  
**Липецк** (4742)52-20-81  
**Магнитогорск** (3519)55-03-13  
**Москва** (495)268-04-70  
**Мурманск** (8152)59-64-93  
**Набережные Челны** (8552)20-53-41

**Нижний Новгород** (831)429-08-12  
**Новокузнецк** (3843)20-46-81  
**Новосибирск** (383)227-86-73  
**Орел** (4862)44-53-42  
**Оренбург** (3532)37-68-04  
**Пенза** (8412)22-31-16  
**Пермь** (342)205-81-47  
**Ростов-на-Дону** (863)308-18-15  
**Рязань** (4912)46-61-64  
**Самара** (846)206-03-16  
**Санкт-Петербург** (812)309-46-40  
**Саратов** (845)249-38-78

**Смоленск** (4812)29-41-54  
**Сочи** (862)225-72-31  
**Ставрополь** (8652)20-65-13  
**Тверь** (4822)63-31-35  
**Томск** (3822)98-41-53  
**Тула** (4872)74-02-29  
**Тюмень** (3452)66-21-18  
**Ульяновск** (8422)24-23-59  
**Уфа** (347)229-48-12  
**Челябинск** (351)202-03-61  
**Череповец** (8202)49-02-64  
**Ярославль** (4852)69-52-93