

CHAMPION®

Power & force

РУКОВОДСТВО ПОЛЬЗОВАТЕЛЯ

Мойка высокого давления

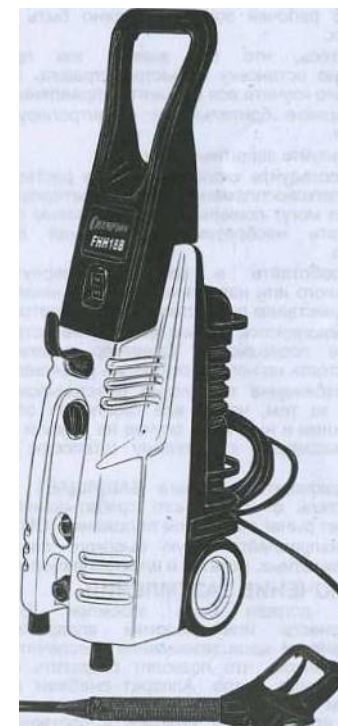
ТЕХНИКА БЕЗОПАСНОСТИ ЭКСПЛУАТАЦИЯ
ТЕХНИЧЕСКОЕ ОБСЛУЖИВАНИЕ

Архангельск (8182)63-90-72
Астана +7(7172)727-132
Белгород (4722)40-23-64
Брянск (4832)59-03-52
Владивосток (423)249-28-31
Волгоград (844)278-03-48
Вологда (8172)26-41-59
Воронеж (473)204-51-73
Екатеринбург (343)384-55-89
Иваново (4932)77-34-06
Ижевск (3412)26-03-58
Казань (843)206-01-48
Калининград (4012)72-03-81
Калуга (4842)92-23-67
Кемерово (3842)65-04-62
Киров (8332)68-02-04

Краснодар (861)203-40-90
Красноярск (391)204-63-61
Курск (4712)77-13-04
Липецк (4742)52-20-81
Магнитогорск (3519)55-03-13
Москва (495)268-04-70
Мурманск (8152)59-64-93
Набережные Челны (8552)20-53-41
Нижний Новгород (831)429-08-12
Новокузнецк (3843)20-46-81
Новосибирск (383)227-86-73
Орел (4862)44-53-42
Оренбург (3532)37-68-04
Пенза (8412)22-31-16
Пермь (342)205-81-47
Ростов-на-Дону (863)308-18-15

Рязань (4912)46-61-64
Самара (846)206-03-16
Санкт-Петербург (812)309-46-40
Саратов (845)249-38-78
Смоленск (4812)29-41-54
Сочи (862)225-72-31
Ставрополь (8652)20-65-13
Тверь (4822)63-31-35
Томск (3822)98-41-53
Тула (4872)74-02-29
Тюмень (3452)66-21-18
Ульяновск (8422)24-23-59
Уфа (347)229-48-12
Челябинск (351)202-03-61
Череповец (8202)49-02-64
Ярославль (4852)69-52-93

Единый адрес для всех регионов: cnp@nt-rt.ru || www.champion.nt-rt.ru



ТЕХНИЧЕСКОЕ
ОБСЛУЖИВАНИЕ
ТЕХНИКА
БЕЗОПАСНОСТИ
ЭКСПЛУАТАЦИЯ

Модель: FHH20B

ТЕХНИЧЕСКИЕ ХАРАКТЕРИСТИКИ

Модель: FHH18B

Потребляемая мощность	1600 Вт
Макс. давление	12,5 МПа (125 бар)
Номинальное давление	8,4 МПа (84 бар)
Расход воды (макс.)	5,5 л/мин
Длина шнура питания	5 м
Длина шланга высокого давления	5 м
Угол распыления	0°-30°
Масса	14,0 кг

Модель: FHH18D

Потребляемая мощность	1600 Вт
Макс. давление	12,5 МПа (125 бар)
Номинальное давление	8,4 МПа (84 бар)
Расход воды (макс.)	5,5 л/мин
Длина шнура питания	5 м
Длина шланга высокого давления	5 м
Угол распыления	0°-30°
Масса	19,0 кг

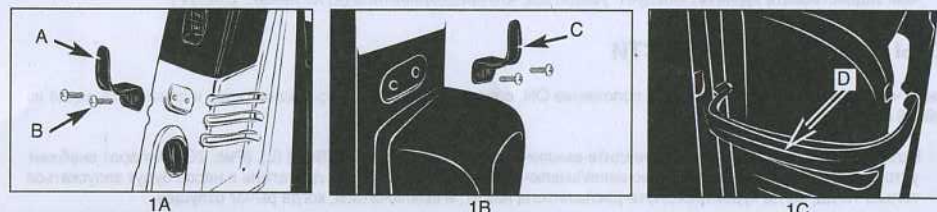
Модель: FHH20B

Потребляемая мощность	1700 Вт
Макс. давление	13,7 МПа (137 бар)
Номинальное давление	9,0 МПа (90 бар)
Расход воды (макс.)	5,5 л/мин
Длина шнура питания	5 м
Длина шланга высокого давления	5 м
Угол распыления	0°-30°
Масса	14,0 кг

Модель: FHH20D

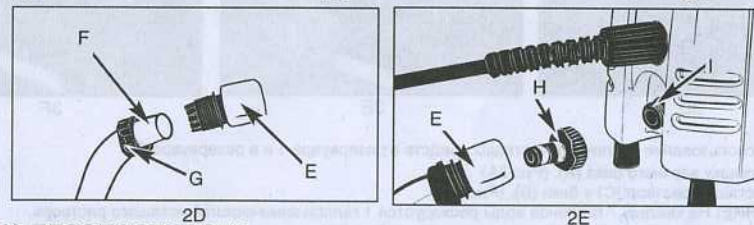
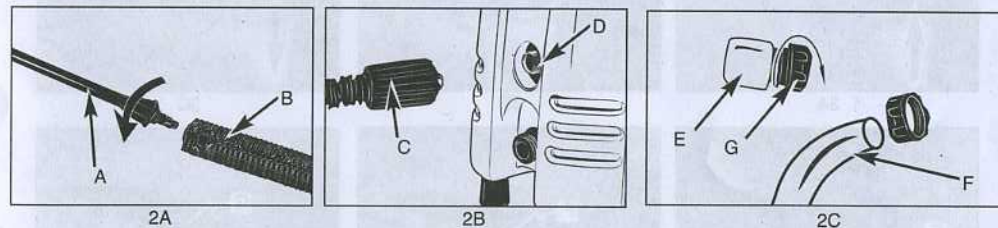
Потребляемая мощность	1700 Вт
Макс. давление	13,7 МПа (137 бар)
Номинальное давление	9,0 МПа (90 бар)
Расход воды (макс.)	5,5 л/мин
Длина шнура питания	5 м
Длина шланга высокого давления	5 м
Угол распыления	0°-30°
Масса	19,0 кг

ИНСТРУКЦИЯ ПО СБОРКЕ



• ТЕХНИЧЕСКАЯ ИНФОРМАЦИЯ И ИНФОРМАЦИЯ ДЛЯ ПОТРЕБИТЕЛЯ

1. Держатель шланга 1 и Держатель шланга 2
Прикрепите винтами (B) Держатель шланга 1 (A), Держатель шланга 2 (C) отдельно в передний и задний корпус, затягивая с силой 3,0 кгс*см. (Рис.1А и Рис. 1В)
Держатель 1 предназначен для размещения шлангов высокого давления; держатель 2 для шнура питания.
2. Присоедините Держатель (D) к корпусу для размещения распылителя пистолета и удлинительной трубки. (Рис.1С)



• ТЕХНИКА БЕЗОПАСНОСТИ

В целях обеспечения Вашей безопасности настоятельно рекомендуем соблюдать инструкции по технике безопасности.

• СБОРКА И ВВОД В ЭКСПЛУАТАЦИЮ

1. В радиусе 6 м от аппарата не должно быть взрывоопасных веществ и горючих материалов.
2. Вставьте удлинительную трубку (A) в пистолет-распылитель (B). Поворачивайте трубку (A) по часовой стрелке, пока она не будет прочно соединена с пистолетом. (Рис.2А).
3. Вставьте шланг высокого давления (C) в выходное отверстие аппарата (D) (Рис. 2В).
4. Повернув гайку (G) против часовой стрелки, разберите муфту с внутр. резьбой (E) (Рис.2С).
5. Пропустите 13 мм (1/2") шланг подачи воды (F) через гайку (G), затем присоедините его к быстроразъемной муфте с внутр. резьбой (E). Поверните гайку по часовой стрелке, чтобы она соединилась с муфтой (E) (Рис.2D).
6. Соедините быстроразъемную муфту с внешней резьбой (H) к выходу воды (I) (Рис. 2Е).
7. Соедините быстроразъемную муфту с внутренней резьбой (E) с муфтой с внешней резьбой (H) (Рис. 2Е).
8. Подключите шланг подачи воды к крану холодной воды и откройте кран до предела. Осмотрите места соединений на предмет протечек.

ПРАВИЛА ТЕХНИКИ БЕЗОПАСНОСТИ

Условные обозначения на корпусе аппарата:

	Прежде чем приступить к работе с мойкой, внимательно прочитайте Руководство.		Во избежание поражения электрическим током пользуйтесь защитными сапогами.
	Во время работы всегда используйте защитные очки.		В случае повреждения / пореза кабеля немедленно отключите аппарат от электропитания.
	Используйте защитные звукоизоляционные наушники.		Использованные электроприборы нельзя выбрасывать вместе с бытовыми отходами. По окончании срока эксплуатации аппарат следует отправить на местную станцию переработки отходов для безопасной утилизации.
	Используйте защитные перчатки.		

• ПРЕДУПРЕЖДЕНИЕ – в целях безопасности!

При эксплуатации мойки следует соблюдать основные предписания по технике безопасности:

1. Ознакомьтесь с Руководством перед началом работы.
2. В случае несоблюдения техники безопасности аппарат может стать источником опасности. Не направляйте струю на людей, животных, электроприборы, а также на сам очиститель.
3. Чтобы минимизировать риск травм, во время работы следите за тем, чтобы поблизости не было детей. В рабочей зоне не должно быть людей и животных.
4. Убедитесь, что Вы знаете, как произвести аварийную остановку и быстро стравить давление. Тщательно изучите все элементы управления.
5. Не теряйте бдительности - контролируйте свои действия.
6. Используйте защитные очки.
7. Не используйте кислоты, горючие растворители и иные легковоспламеняющиеся материалы. Эти вещества могут причинить вред здоровью оператора и вызвать необратимые нарушения в работе аппарата.
8. Не работайте в состоянии переутомления, алкогольного или наркотического опьянения, а также под воздействием лекарственных препаратов.
9. Не наклоняйтесь сильно вперед, не вставайте на неровную поверхность. Оператор должен всегда прочно стоять на ногах и сохранять равновесие.
10. Во избежание поражения электрическим током следите за тем, чтобы все кабельные соединения были сухими и ни в коем случае не лежали на земле. Не прикасайтесь к сетевому штепселю мокрыми руками.
11. Предохранитель рычага ЗАЩИЩАЕТ пистолет-распылитель от случайного срабатывания, но НЕ фиксирует рычаг в активном положении (ON).
12. Не направляйте струю высокого давления на людей, животных, розетки и электроприборы.

ПОДКЛЮЧЕНИЕ ЗАЗЕМЛЕНИЯ

Аппарат должен быть заземлен. В случае неисправности или поломки аппарата низкое сопротивление цепи заземления обеспечит стекание тока на землю, что позволит сократить опасность электрического удара. Аппарат снабжен шнуром с проводом заземления и штекером заземления. Штекер должен быть включен в соответствующую розетку, которая установлена и заземлена с соблюдением всех местных правил и постановлений.



ПРЕДУПРЕЖДЕНИЕ: Не направляйте струю на людей - опасность травмирования!



МЕРЫ ПРЕДОСТОРОЖНОСТИ: Следуйте указаниям по техническому обслуживанию, приведенным в настоящем Руководстве.



МЕРЫ ПРЕДОСТОРОЖНОСТИ: Допускается применение только тех чистящих средств, которые входили в комплект поставки или рекомендованы производителем. Использование иных чистящих средств может повлиять на рабочие характеристики аппарата и вызвать неисправности, на которые не будет распространяться гарантия.

ОПАСНОСТЬ: Неправильное подключение провода заземления может создать опасность поражения током. Если Вы не уверены в надежности заземления розетки, проконсультируйтесь у квалифицированного электрика. Не вносите изменений в конструкцию штекера - если он не будет подходить к Вашей розетке, обратитесь к электрику для установки подходящей розетки. При эксплуатации аппарата запрещается применять переходники.

• ИСПОЛЬЗОВАНИЕ УДЛИНИТЕЛЕЙ

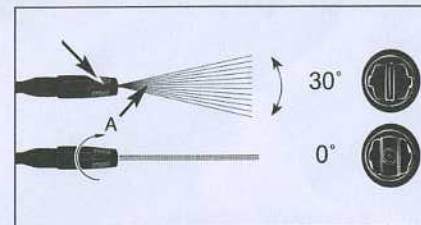
Не используйте поврежденные удлинительные кабели. Перед использованием тщательно осмотрите удлинитель и замените его в случае обнаружения повреждений. Не допускается заземлять, перегибать, дергать за удлинительные кабели. Поблизости не должно быть источников тепла и предметов с острыми краями. Перед тем как отсоединять удлинитель от мойки, выньте его из розетки.

ПРЕДУПРЕЖДЕНИЕ: Во избежание поражения электрическим током следите за тем, чтобы все кабельные соединения были сухими и ни в коем случае не лежали на земле. Не прикасайтесь к сетевому штепселю мокрыми руками.

• ВОДОСНАБЖЕНИЕ (ТОЛЬКО ХОЛОДНАЯ ВОДА)

1. Диаметр шланга подачи воды должен составлять не менее 13 мм (1/2").
2. Интенсивность подачи воды должна быть не ниже 6 л/мин.
3. Интенсивность подачи можно определить, измерив количество воды, поступающее за 1 минуту в некоторую емкость.
4. Температура подаваемой воды не должна превышать 40°C.
5. Никогда не используйте воду с примесью растворителей, разбавителей, бензина, масла и т.п.
6. Используйте только чистую воду. В мойку не должны попасть частицы грязи!

ИНСТРУКЦИЯ ПО ЭКСПЛУАТАЦИИ



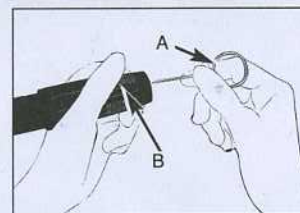
• РАБОТА С РАСПЫЛИТЕЛЬНОЙ ТРУБКОЙ

Угол распыления должен быть настроен на уровень от 0° до 30° - регулируется поворотом форсунки vario (A). (Рис. 4A)

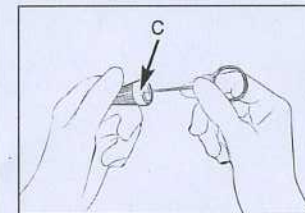
МЕРЫ ПРЕДОСТОРОЖНОСТИ

При очистке легко повреждаемых поверхностей (например, окрашенные поверхности, автомобильные шины) держите распылительную трубку на значительном расстоянии от очищаемой поверхности.

ИНСТРУКЦИЯ ПО СБОРКЕ



5A

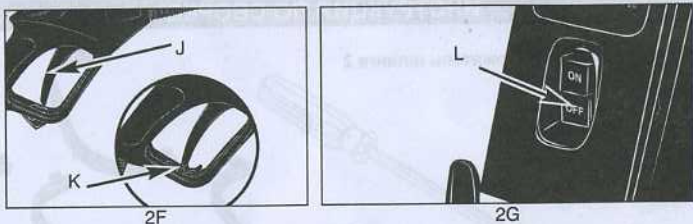


5B

• ОЧИСТКА И УХОД

Перед проведением работ по техническому обслуживанию отключите аппарат от электропитания.

1. Закрыйте водопроводный кран и надавите на курок пистолета и удерживайте его в этом положении, пока из устройства и шланга не выйдет остаточное давление.
2. Нестабильный или повышенный напор воды свидетельствует о засорении форсунки либо скоплении известковых отложений.
3. Выключите немедленно устройство.
4. Используя крючок для прочистки, освободите струйную форсунку и фильтр для воды от засорений.
5. Содержите аппарат в чистоте. Периодически проводите очистку аппарата с нижней стороны.



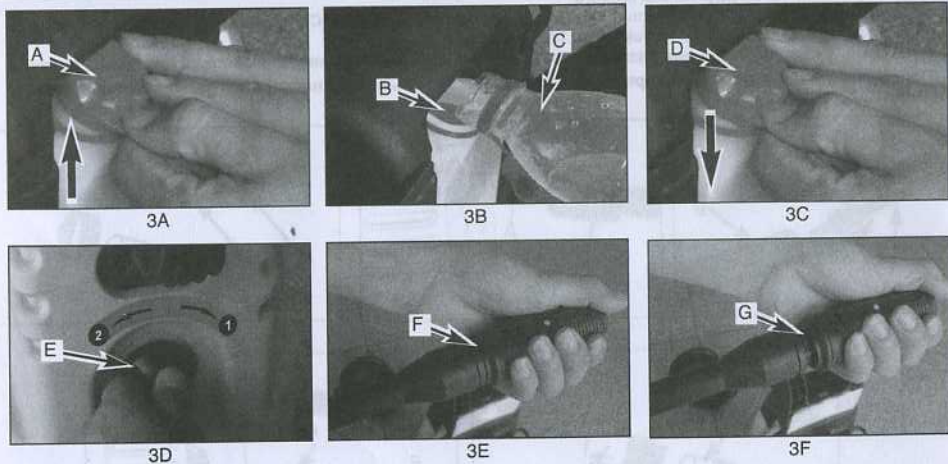
9. Вставьте шнур питания в розетку. Надавите на курок (J) и удерживайте его в этом положении, пока вода не вытеснит воздух из устройства и шланга. Дождитесь устойчивого потока воды из струйной форсунки. Прежде чем задействовать курок (J), следует убедиться, что предохранитель (K) не нажат. (Рис.2F)

МЕРЫ ПРЕДОСТОРОЖНОСТИ

Прежде чем переводить выключатель в положение ON, следует открыть водопроводный кран и дождаться, когда из струйной форсунки пойдет вода.

10. Включите аппарат: Для этого переведите выключатель в положение ON (Вкл.) (L). (Рис. 2G). Аппарат снабжен устройством автоматического включения/выключения. Это означает, что двигатель и насос будут запускаться только тогда, когда курок пистолета-распылителя нажат, и выключаться, когда рычаг отпущен.

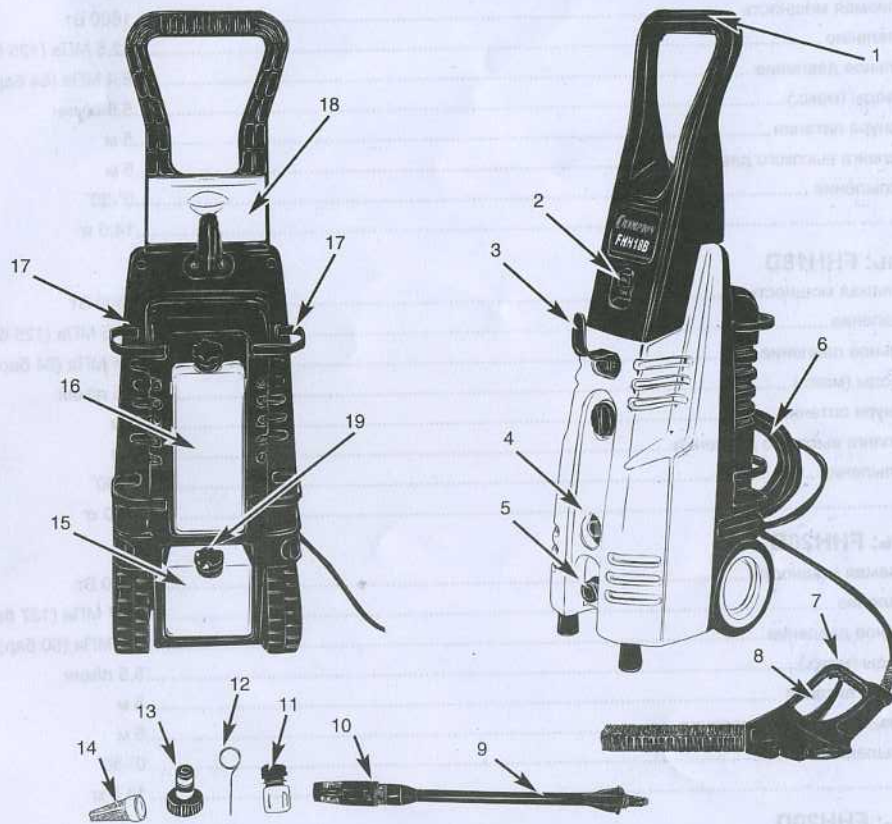
РАБОТА С ЧИСТЯЩИМИ СРЕДСТВАМИ



Допускается использование различных чистящих средств в резервуаре 1 и в резервуаре 2.

- Откройте крышку верхнего бака (A). (Рис.3A)
- Залейте чистящий раствор (C) в баки (B). (Рис.3B)
ПРИМЕЧАНИЕ: На каждые 7 галлонов воды расходуется 1 галлон химического/чистящего раствора.
- Закройте тщательно крышку бака (D) после наполнения (рис.3C)
- Переключите выключатель в положение 1 (E) для использования бака «1», в положение 2 для бака «2». (Рис.3D)
- Потяните распылительную форсунку (F) вперед, чтобы настроить курок пистолета на низкое давление перед применением баков с химическими средствами. (Рис.3E и Рис.3F)

ОБЩАЯ ИНФОРМАЦИЯ



- | | |
|----------------------------------|--|
| 1. Ручьятка | 11. Быстросъемная муфта с внутренней резьбой |
| 2. Выключатель аппарата | 12. Крючок для прочистки |
| 3. Держатель шланга | 13. Быстросъемная муфта с внешней резьбой с фильтром |
| 4. Выходное отверстие аппарата | 14. Фильтр для воды |
| 5. Подвод воды | 15. Бак для чистящих средств 1 |
| 6. Шланг высокого давления | 16. Бак для чистящих средств 2 |
| 7. Предохранитель курка | 17. Кронштейн |
| 8. Пистолет распылитель с курком | 18. Ящик для дополнительных приспособлений |
| 9. Удлинительная трубка | 19. Крышка верхнего бака. |
| 10. Распылительная трубка | |

С **CHAMPION**®

Power & force

Архангельск (8182)63-90-72
Астана +7(7172)727-132
Белгород (4722)40-23-64
Брянск (4832)59-03-52
Владивосток (423)249-28-31
Волгоград (844)278-03-48
Вологда (8172)26-41-59
Воронеж (473)204-51-73
Екатеринбург (343)384-55-89
Иваново (4932)77-34-06
Ижевск (3412)26-03-58
Казань (843)206-01-48

Калининград (4012)72-03-81
Калуга (4842)92-23-67
Кемерово (3842)65-04-62
Киров (8332)68-02-04
Краснодар (861)203-40-90
Красноярск (391)204-63-61
Курск (4712)77-13-04
Липецк (4742)52-20-81
Магнитогорск (3519)55-03-13
Москва (495)268-04-70
Мурманск (8152)59-64-93
Набережные Челны (8552)20-53-41

Нижний Новгород (831)429-08-12
Новокузнецк (3843)20-46-81
Новосибирск (383)227-86-73
Орел (4862)44-53-42
Оренбург (3532)37-68-04
Пенза (8412)22-31-16
Пермь (342)205-81-47
Ростов-на-Дону (863)308-18-15
Рязань (4912)46-61-64
Самара (846)206-03-16
Санкт-Петербург (812)309-46-40
Саратов (845)249-38-78

Смоленск (4812)29-41-54
Сочи (862)225-72-31
Ставрополь (8652)20-65-13
Тверь (4822)63-31-35
Томск (3822)98-41-53
Тула (4872)74-02-29
Тюмень (3452)66-21-18
Ульяновск (8422)24-23-59
Уфа (347)229-48-12
Челябинск (351)202-03-61
Череповец (8202)49-02-64
Ярославль (4852)69-52-93