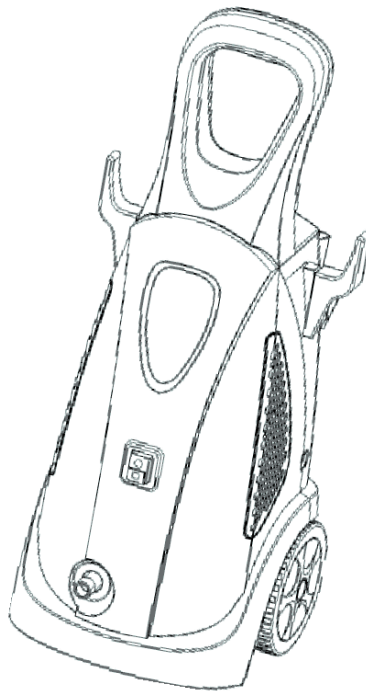


СНАМПИОН

Power&Force

РУКОВОДСТВО ПО ЭКСПЛУАТАЦИИ МОЮЩИЙ АППАРАТ ВЫСОКОГО ДАВЛЕНИЯ НР8170/НР8150



Архангельск (8182)63-90-72
Астана +7(7172)727-132
Белгород (4722)40-23-64
Брянск (4832)59-03-52
Владивосток (423)249-28-31
Волгоград (844)278-03-48
Вологда (8172)26-41-59
Воронеж (473)204-51-73
Екатеринбург (343)384-55-89
Иваново (4932)77-34-06
Ижевск (3412)26-03-58
Казань (843)206-01-48

Калининград (4012)72-03-81
Калуга (4842)92-23-67
Кемерово (3842)65-04-62
Киров (8332)68-02-04
Краснодар (861)203-40-90
Красноярск (391)204-63-61
Курск (4712)77-13-04
Липецк (4742)52-20-81
Магнитогорск (3519)55-03-13
Москва (495)268-04-70
Мурманск (8152)59-64-93
Набережные Челны (8552)20-53-41

Нижний Новгород (831)429-08-12
Новокузнецк (3843)20-46-81
Новосибирск (383)227-86-73
Орел (4862)44-53-42
Оренбург (3532)37-68-04
Пенза (8412)22-31-16
Пермь (342)205-81-47
Ростов-на-Дону (863)308-18-15
Рязань (4912)46-61-64
Самара (846)206-03-16
Санкт-Петербург (812)309-46-40
Саратов (845)249-38-78

Смоленск (4812)29-41-54
Сочи (862)225-72-31
Ставрополь (8652)20-65-13
Тверь (4822)63-31-35
Томск (3822)98-41-53
Тула (4872)74-02-29
Тюмень (3452)66-21-18
Ульяновск (8422)24-23-59
Уфа (347)229-48-12
Челябинск (351)202-03-61
Череповец (8202)49-02-64
Ярославль (4852)69-52-93

СОДЕРЖАНИЕ

Технические данные	3
Введение	4
Правила безопасности	5
Техника безопасности	7
Описание	8
Сборка аппарата	9
Работа.....	10
Обслуживание и уход	11
Устранение неисправностей и хранение	12
Упаковочный лист	13

ТЕХНИЧЕСКИЕ ДАННЫЕ

Модель	НР 8170	НР 8150
Расход	6,7 л/мин	6,7 л/мин
Мощность двигателя	1,7 кВт	1,5 кВт
Допустимое давление	15 МПа	13 МПа
Номинальное давление	11 МПа	10 МПа
Напряжение электропитания	220-240В~, 50 Гц	220-240В~, 50 Гц
Частота вращения двигателя	2800 об/мин	2800 об/мин
Макс. температура воды	60 °С	60 °С
Длина шланга высокого давления	5 м	5 м
Уровень звуковой мощности	97 дБ(А)	97 дБ(А)
Вибрация	1,606 м/с ²	1,606 м/с ²
Объём моющего средства	1,75 л	1,75 л

ВВЕДЕНИЕ

Благодарим Вас за покупку продукции Champion. В данном руководстве приведены правила эксплуатации инструмента Champion. Перед началом работ внимательно прочтите руководство. Эксплуатируйте инструмент только в соответствии с правилами и с учетом требований безопасности.

Линейка моющих аппаратов высокого давления Champion постоянно расширяется новыми моделями. Продукция Champion отличается эргономичной конструкцией, обеспечивающей удобство её использования, продуманным дизайном, высокой мощностью и производительностью. Аппараты моющие высокого давления Champion предназначены для работ дома, на даче и гараже. Вы можете без особых усилий помыть фасад дома, прочистить засорившиеся трубы, а так же вымыть до блеска стекла. Ваша машина будет всегда чистой благодаря мойке высокого давления Champion.

В связи с изменениями в технических характеристиках содержание руководства может не полностью соответствовать приобретенному инструменту. Производитель оставляет за собой право вносить изменения в конструкцию отдельных деталей без предварительного уведомления. Имейте это в виду, читая руководство по эксплуатации. Уверенны, продукция Champion оправдает ваши ожидания!

ПРАВИЛА БЕЗОПАСНОСТИ

ПРЕДУПРЕЖДЕНИЕ!

При эксплуатации мойки следует соблюдать основные предписания по технике безопасности:

1. Ознакомьтесь с Руководством перед началом работы.
2. В случае несоблюдения техники безопасности аппарат может стать источником опасности. Не направляйте струю на людей, животных, электроприборы, розетки, а также на сам аппарат.
3. Не допускайте к использованию мощного аппарата лиц, не изучивших данное руководство.
4. Во время работы аппарат должен находиться в вертикальном положении.
5. Используйте только чистую воду и нейтральное моющее средство.
6. Во избежание удара электрическим током не используйте аппарат под дождём и во время грозы.
7. При использовании аппарат должен быть заземлён и оборудован устройством защитного отключения тока.
8. Чтобы минимизировать риск травм, во время работы следите за тем, чтобы поблизости не было детей. В рабочей зоне не должно быть людей и животных.
9. Убедитесь, что Вы знаете, как произвести аварийную остановку и быстро сбавить давление.
10. Предохранитель рычага ЗАЩИЩАЕТ пистолет-распылитель от случайного срабатывания, но НЕ фиксирует рычаг в активном положении (ON). Тщательно изучите все элементы управления.
11. Не теряйте бдительности - контролируйте свои действия.
12. Используйте защитные очки.
13. Не используйте кислоты, горючие растворители и иные легковоспламеняющиеся материалы. Эти вещества могут причинить вред здоровью оператора и вызвать необратимые нарушения в работе аппарата.
14. Не работайте в состоянии переутомления, алкогольного или наркотического опьянения, а также под воздействием лекарственных препаратов.
15. Аппарат не предназначен для использования лицами с ослабленным физическим здоровьем и ограниченными умственными способностями, а также лицами с недостаточным опытом и знаниями. Использование аппарата вышеперечисленными категориями лиц возможно только после проведения инструктажа и под наблюдением людей, ответственных за их безопасность и здоровье.
16. Не наклоняйтесь сильно вперед, не вставайте на неровную поверхность. Оператор должен всегда прочно стоять на ногах и сохранять равновесие.
17. Номинальное напряжение аппарата должно соответствовать напряжению источника электропитания.

18. Используйте только удлинители, предназначенные для наружных работ, розетка должна быть влагозащищённой.
19. Обратитесь к профессиональному электрику при необходимости заменить вилку или кабель электропитания. Для остановки аппарата сначала отключите питание, затем выньте вилку электропитания.
20. В целях безопасности используйте оригинальные запасные части.
21. При поломке любой важной части аппарата, например, кабеля, шланга высокого давления, рукоятки или устройства безопасности, прекратите использование аппарата.
22. Если шнур питания поврежден, в целях безопасности он должен быть заменен производителем, сервисной службой производителя или квалифицированным специалистом.
23. Во избежание поражения электрическим током следите за тем, чтобы все кабельные соединения были сухими и ни в коем случае не лежали на земле. Не прикасайтесь к сетевому штепселю мокрыми руками.

ТЕХНИКА БЕЗОПАСНОСТИ

ПОДКЛЮЧЕНИЕ ЗАЗЕМЛЕНИЯ

Аппарат должен быть заземлен. В случае неисправности или поломки аппарата низкое сопротивление цепи заземления обеспечит стекание тока на землю, что позволит сократить опасность электрического удара. Аппарат снабжен шнуром с проводом заземления и штекером заземления.

Штекер должен быть включен в соответствующую розетку, которая установлена и заземлена с соблюдением всех местных правил и постановлений.

ПРЕДУПРЕЖДЕНИЕ  ОПАСНО

ОПАСНОСТЬ: Неправильное подключение провода заземления может создать опасность поражения током. Если Вы не уверены в надежности заземления розетки, проконсультируйтесь у квалифицированного электрика. Не вносите изменений в конструкцию штекера - если он не будет подходить к Вашей розетке, обратитесь к электрику для установки подходящей розетки. При эксплуатации аппарата запрещается применять переходники.

ИСПОЛЬЗОВАНИЕ УДЛИНИТЕЛЕЙ

Не используйте поврежденные удлинительные кабели.

Перед использованием тщательно осмотрите удлинитель и замените его в случае обнаружения повреждений. Не допускается заземлять, перегибать, дергать за удлинительные кабели. Поблизости не должно быть источников тепла и предметов с острыми краями. Перед тем как отсоединять удлинитель от мойки, выньте его из розетки.

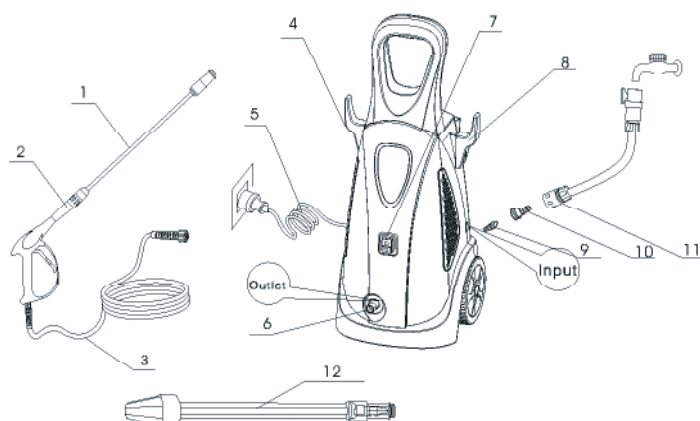
ПРЕДУПРЕЖДЕНИЕ  ОПАСНО

ПРЕДУПРЕЖДЕНИЕ: Во избежание поражения электрическим током следите за тем, чтобы все кабельные соединения были сухими и ни в коем случае не лежали на земле. Не прикасайтесь к сетевому штепселю мокрыми руками.

ВОДОСНАБЖЕНИЕ (ТОЛЬКО ХОЛОДНАЯ ВОДА)

1. Диаметр шланга подачи воды должен составлять не менее 13 мм (1/2").
2. Интенсивность подачи воды должна быть не ниже расхода воды на выходе.
3. Интенсивность подачи можно определить, измерив количество воды, поступающее за 1 минуту в мерильную емкость.
4. Температура подаваемой воды не должна превышать 60 °С.
5. Никогда не используйте воду с примесью растворителей, разбавителей, бензина, масла и т.п.
6. Используйте только чистую воду. В мойку не должны попасть частицы грязи!

ОПИСАНИЕ



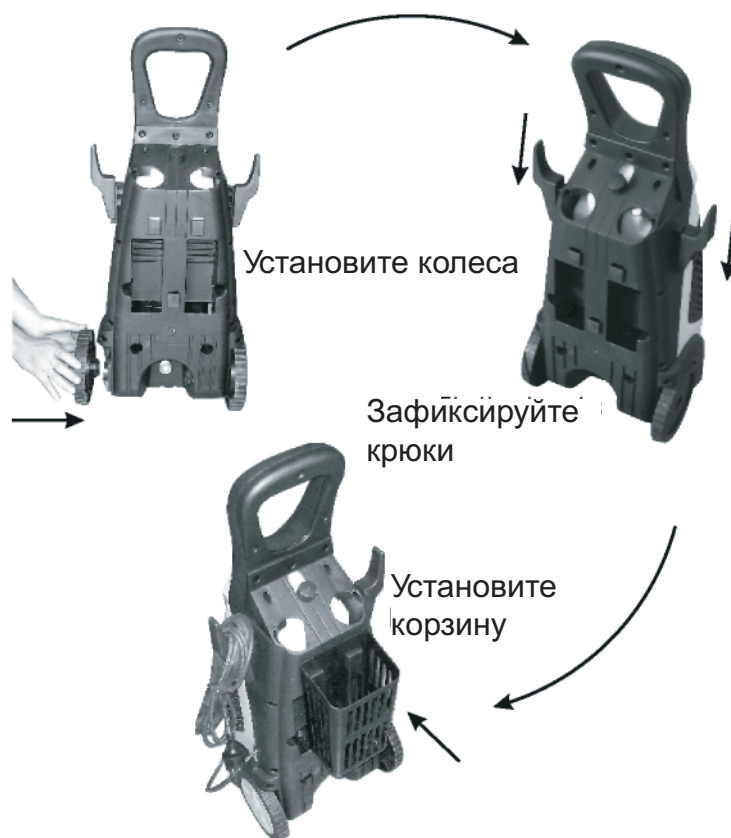
- | | |
|---------------------------------------|---|
| 1. Распылитель | 7. Выключатель электропитания |
| 2. Рукоятка пистолета | 8. Крюк для провода |
| 3. Шланг высокого давления | 9. Фильтр на входе воды |
| 4. Крюк | 10. Резьбовой патрубков на входе воды |
| 5. Шнур | 11. Подающий шланг |
| 6. Резьбовой патрубков на выходе воды | 12. Турбораспылитель (приобретается отдельно) |

Переносной моющий аппарат высокого давления — очень надёжное специализированное многофункциональное устройство, которое может быть использовано для мойки и чистки автомобилей, велосипедов, оборудования, изделий или пола, стен и т. д.

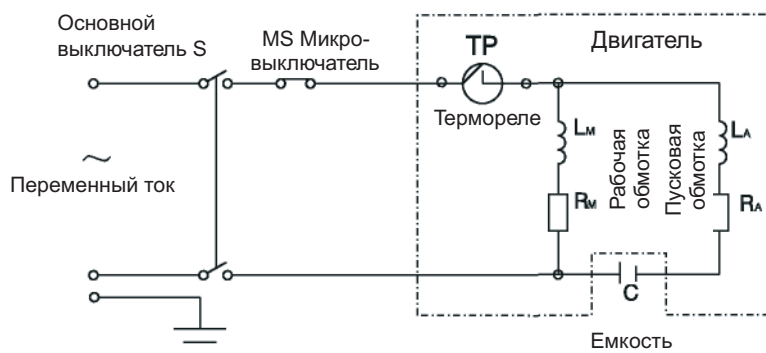
ХАРАКТЕРИСТИКИ УСТРОЙСТВА

- Для хранения и транспортировки распылитель и регулируемая форсунка могут сниматься с корпуса аппарата, при этом сам аппарат может находиться либо в вертикальном, либо горизонтальном положении.
- Корпус аппарата выполнен из пластмассы и не представляет угрозы для безопасности.
- Лёгкий пластиковый распылитель удобен в использовании.
- Форсунка регулируется для подачи струй воды различной формы.
- Ёмкость с моющим средством устанавливается внутри корпуса аппарата для достижения наилучшего результата мойки.
- С помощью реле давления аппарат выключается, как только выключается распылитель, благодаря чему достигается большая безопасность и значительная экономия времени.

СБОРКА АППАРАТА



ЭЛЕКТРИЧЕСКАЯ СХЕМА



РАБОТА

ПРИНЦИП РАБОТЫ ПРЕДОХРАНИТЕЛЬНОГО КЛАПАНА

КОГДА ДАВЛЕНИЕ В НАСОСЕ ПОДНИМАЕТСЯ ВЫШЕ 150 БАР (МОДЕЛЬ LD-HP8170A) ИЛИ 130 БАР (МОДЕЛЬ LD-HP8150A), ПРЕДОХРАНИТЕЛЬНЫЙ КЛАПАН ОГРАНИЧИВАЕТ ПОДАЧУ ВОДЫ К АППАРАТУ.

ПРАВИЛА ИСПОЛЬЗОВАНИЯ

1. Аппарат должен находиться в вертикальном положении.
2. Проверьте состояние фильтра на входе воды, при необходимости очистите его.
3. Для удаления сильных загрязнений добавьте моющее средство.
4. Подсоедините принадлежности (во время этой операции курок на рукоятке должен быть в выключенном положении).
5. Растяните шланг высокого давления, не допускайте перекручиваний.
6. Соедините рукоятку и шланг высокого давления.
7. Подсоедините шланг высокого давления со стороны выхода воды.
8. Подсоедините другой водяной шланг со стороны входа воды.
9. Второй конец водяного шланга подсоедините к источнику воды.
10. Дайте воде заполнить шланг, нажмите курок на рукоятке, выпустите воздух из аппарата.
11. Включение/выключение аппарата: вставьте вилку в розетку, нажмите кнопку питания "I", затем приведите в действие курок. Аппарат выключится, если отпустить курок на рукоятке.
12. Установите выключатель на курке в положение «открыто», когда не используете аппарат, блокируйте выключатель на курке регулируемой форсунки. Нажмите на курок, чтобы выпустить воздух из насоса и шлангов. Во время работы распылитель с рукояткой должен отключаться не более чем на 3 минуты.
13. По завершении работ выключите аппарат и отключите его от розетки.
14. Аппарат предназначен для использования в сетях с допустимой нагрузкой по току ≤ 100 А на фазу.



Рисунок 1



Рисунок 2



Рисунок 3

ОБСЛУЖИВАНИЕ И УХОД

УХОД ЗА АППАРАТОМ

Прежде чем осуществлять работы по тех. обслуживанию, убедитесь, что аппарат отключен от электропитания и в насосе отсутствует давление.

1. Закройте водопроводный кран. Надавите на рычаг пистолета и удерживайте его в этом положении, пока из устройства и шланга не выйдет остаточное давление.
2. Используя крючок для прочистки, освободите струйную форсунку и фильтр для воды от засора.
3. Содержите аппарат в чистоте. Периодически проводите очистку аппарата с нижней стороны.
4. Если выходящая струя недостаточна для осуществления очистки, возможно, причина в засорении форсунки или фильтра. В этом случае нужно очистить форсунку и фильтр для воды на всасывание с помощью крючка для прочистки.

ДОПОЛНИТЕЛЬНЫЕ ПРИСПОСОБЛЕНИЯ

ЗАМЕЧАНИЕ: Используйте только те приспособления / принадлежности, которые специально рекомендованы производителем для применения в мойках данного типа. Для монтажа дополнительных приспособлений и пистолета-распылителя используется байонетное соединение. Следите за тем, чтобы не повредить пломбу на съемном байонетном соединении.

УСТРАНЕНИЕ НЕИСПРАВНОСТЕЙ

ПРОБЛЕМА	ВОЗМОЖНАЯ ПРИЧИНА	УСТРАНЕНИЕ
Аппарат включён, но не работает	Курок рукоятки находится в закрытом положении	Нажмите на курок
	Вилка плохо подсоединена или неисправна розетка.	Проверьте состояние вилки, розетки и предохранителя
	Недостаточное напряжение сети, ниже минимально требуемого.	Проверьте, достаточно ли напряжение в сети.
Двигатель внезапно останавливается.	Сработало термореле.	Убедитесь, что напряжение сети отвечает техническим характеристикам.
		Выключите устройство и дайте ему остыть в течение нескольких минут
Пульсирующее давление	Насос подсасывает воздух	Проверьте все подключения и шланги на герметичность.
	Клапаны загрязнены, изношены или заблокированы.	Отремонтируйте
	Изношены уплотнения насоса	Отремонтируйте
Насос не работает с необходимым давлением.	Фильтр на входе воды засорён.	Очистите
	Насос подсасывает воздух из соединений или шлангов.	Проверьте, хорошо ли затянуты все соединения.
	Клапаны всасывания/ подачи засорены или изношены.	Отремонтируйте
	Ослаблены пружины предохранительных клапанов	Отремонтируйте
	Несоответствующая или изношенная форсунка	Проверьте, замените или отремонтируйте
Насос протекает	Изношены уплотнения.	Отремонтируйте

ПРАВИЛА ХРАНЕНИЯ

1. Аппарат может использоваться при температуре 0–60 °С.
2. Аппарат должен храниться в незамерзающем помещении.

УПАКОВОЧНЫЙ ЛИСТ

УПАКОВОЧНЫЙ ЛИСТ

НАИМЕНОВАНИЕ	КОЛИЧЕСТВО
Моющий аппарат высокого давления	1
Рукоятка	1
Распылитель	1
Резьбовой патрубков на входе воды	1
Шланг высокого давления	1
Руководство по эксплуатации	1
Крюк для провода	1
Шланг высокого давления	1
Крюк	1
Турбо распылитель	1 (дополнительно)

СЧАМПИОН®

Power & force

Производитель оставляет за собой право вносить изменения в конструкцию отдельных деталей без предварительного уведомления.

После прочтения инструкции сохраните ее в доступном надежном месте.

Архангельск (8182)63-90-72
Астана +7(7172)727-132
Белгород (4722)40-23-64
Брянск (4832)59-03-52
Владивосток (423)249-28-31
Волгоград (844)278-03-48
Вологда (8172)26-41-59
Воронеж (473)204-51-73
Екатеринбург (343)384-55-89
Иваново (4932)77-34-06
Ижевск (3412)26-03-58
Казань (843)206-01-48

Калининград (4012)72-03-81
Калуга (4842)92-23-67
Кемерово (3842)65-04-62
Киров (8332)68-02-04
Краснодар (861)203-40-90
Красноярск (391)204-63-61
Курск (4712)77-13-04
Липецк (4742)52-20-81
Магнитогорск (3519)55-03-13
Москва (495)268-04-70
Мурманск (8152)59-64-93
Набережные Челны (8552)20-53-41

Нижний Новгород (831)429-08-12
Новокузнецк (3843)20-46-81
Новосибирск (383)227-86-73
Орел (4862)44-53-42
Оренбург (3532)37-68-04
Пенза (8412)22-31-16
Пермь (342)205-81-47
Ростов-на-Дону (863)308-18-15
Рязань (4912)46-61-64
Самара (846)206-03-16
Санкт-Петербург (812)309-46-40
Саратов (845)249-38-78

Смоленск (4812)29-41-54
Сочи (862)225-72-31
Ставрополь (8652)20-65-13
Тверь (4822)63-31-35
Томск (3822)98-41-53
Тула (4872)74-02-29
Тюмень (3452)66-21-18
Ульяновск (8422)24-23-59
Уфа (347)229-48-12
Челябинск (351)202-03-61
Череповец (8202)49-02-64
Ярославль (4852)69-52-93

Единый адрес для всех регионов: сnp@nt-rt.ru || www.champion.nt-rt.ru